

四川大学生物医学工程学院

本科开学教学检查简报

2022 年 第 02 期

四川大学生物医学工程教学管理科编印

2022 年 9 月 8 日

2022-2023 学年上学期本科开学教学检查简报

为确保新学期本科教学工作有序开展，保证学院本科教学质量，根据《教育部印发通知部署统筹做好 2022 年秋季学期开学和疫情防控工作》、《关于 2022-2023 学年秋季学期本科线上教学的温馨提示》、《四川大学 2022-2023 学年秋季学期本科教学工作方案》和《关于开展 2022-2023 学年秋季学期开学教学工作检查的通知》的安排，我院认真做好新学期各项准备工作，落实线上教学任务，开展线上教学检查。

我院领导高度重视新学期本科教学工作，对新学期各项工作进行了安排。教学院长林江莉教授布置了本学期课堂教学、实验教学以及基层教学活动开展等具体工作，要求相关部门和相关人员对教师到岗情况、学生到校情况、教材保障情况和疫情防控工作等进行深入检查，确保本科线上教学正常运行。学院教学科整理好了上课老师名单，形成 2022 年秋季我院本科课程汇总表，并且对个别需要调整的课程进行及时调整。对于课表上的每门课程、每位上课老师一一核实，并督促任课老师建立课程 QQ 群或微信群，收集线上授课方式，确保课表的准确性。

由于高温限电和疫情防控等因素影响，本科课程从第二周开始线上行课。在第一周时间，教务人员通过邮件、电话、微信等途径提醒老师再次核实个人课表，建设课程群。所有老师提前准备线上课堂教学方式，进行远程授课事宜。我院完成了新学期课程助教的申报和招聘工作，保证课程教学工作高质量开展。

我院高度重视新学期开学的教学检查工作，组建了由院系领导和督导参加的教学检查工作小组，对线上课堂教学，教师到岗情况、授课情况、学生课堂纪律和精神风貌等情况，进行了认真检查。期间学院领导和任课老师加强沟通，及时解决问题，提出合理化建议。

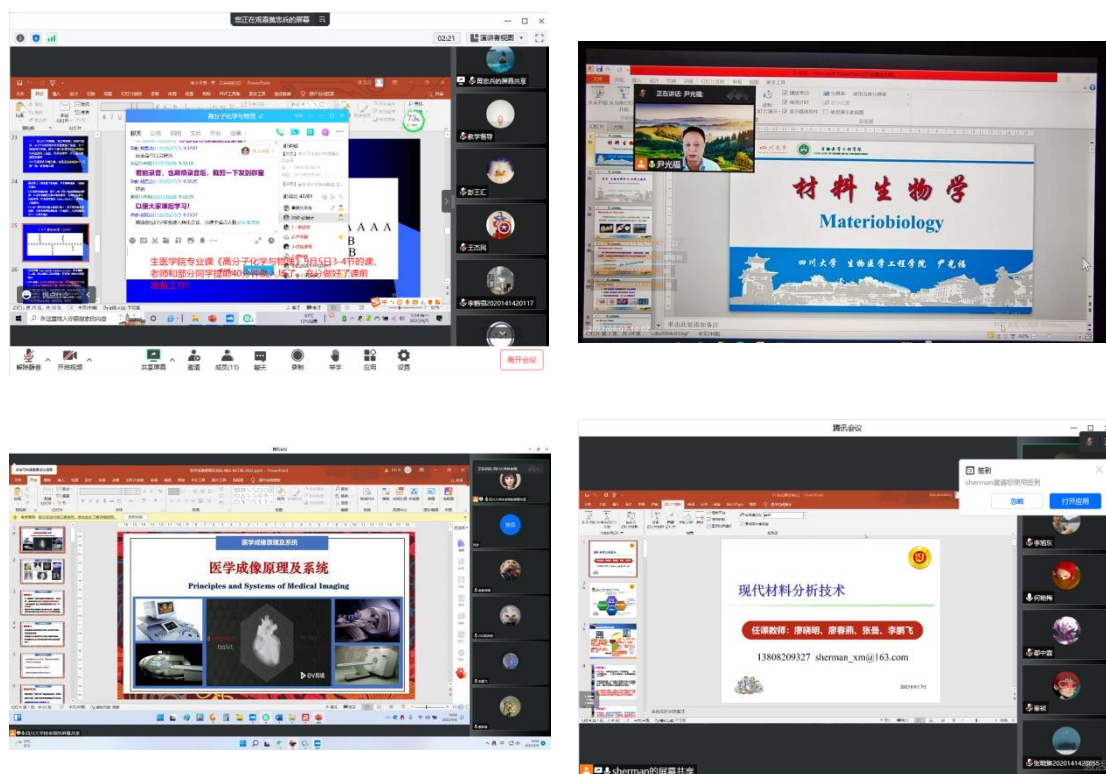


图 1 我院教师上课情况

根据第二周线上教学检查反馈情况，我院任课教师备课充分，基本都能提前到岗，按时上课，无漏课、迟到和提前下课等现象发生；学生按时参加线上授课，课堂出勤情况较好；学院有关领导及教学管理人员全部按时到位，学院领导、院长助理、督导老师都认真参加了开学教学检查工作。

生物医学工程学院 2022-2023 学年秋季新学期

本科教学检查安排表

	第 2 周星期一 (9 月 5 日)	第 2 周星期二 (9 月 6 日)	第 2 周星期三 (9 月 7 日)	第 2 周星期四 (9 月 8 日)	第 2 周星期五 (9 月 9 日)
上午	林江莉	韩宇	李旭东	无我院教师课程	刘奇
下午	田单	田单	杨为中	林江莉	无我院教师课程

综上，我院教学秩序井然有序，老师们做好了充分的课前准备，全部按时线上授课，学生也做好准备按时进入教学平台。老师教学严谨而生动，学生学习认真。新的学期，新的征程，生物医学工程学院的师生们以饱满的精神投入到新学期的教学和学习中。